

摘藻堂四庫全書薈要

史部

欽定四庫全書會要

史部

皇朝禮器圖式卷二

詳校官編修臣繆晉



欽定四庫全書

會要卷八千三百八十六

史部

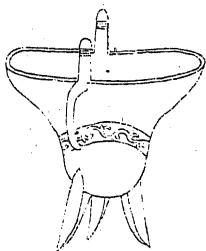
皇朝禮器圖式卷二

祭器二



奉先殿暨羣廟祭器

太廟正殿玉爵



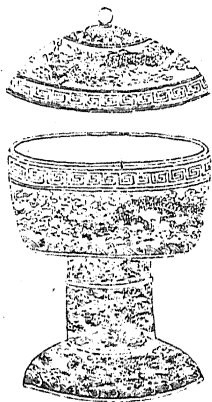
太廟正殿玉爵 謹按周禮天官太宰享先王贊玉几玉

爵注宗廟獻用玉爵乾隆十三年

欽定祭器

太廟正殿用玉爵通高五寸三分深二寸四分兩柱高九
分腹為藻紋三足相距各一寸六分高二寸一分

太廟正殿登



太廟正殿登 謹按儀禮少牢饋食禮上佐食羞載兩瓦

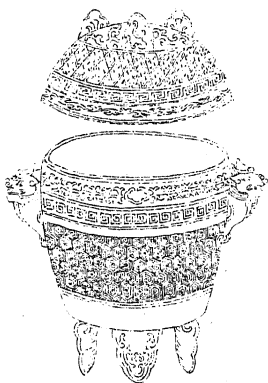
豆有醢亦用瓦豆陳鏞曰少牢饋食有瓦豆則宗廟亦用瓦豆矣乾隆十三年

欽定祭器

太廟正殿登用黃色甕上口為回紋腹及校足皆為蟠龍紋波紋頂上為垂雲紋中為蟠龍紋口為回紋大小同

天壇正位

太廟正殿銅



太廟正殿劔 謹按聶崇義三禮圖劔天子以黃金飾乾

隆十三年

欽定祭器

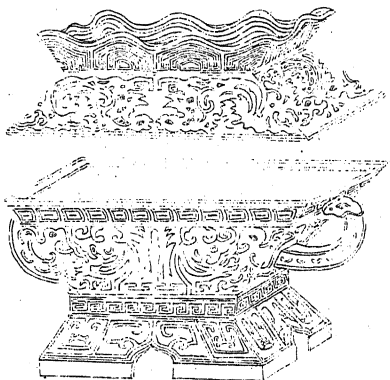
太廟正殿劔範銅為之兩耳及緣飾以金高四寸一分深

四寸口徑五寸一分底徑三寸三分三足高一寸

三分三峯高一寸形制花紋同

天壇從位

太廟正殿簋



太廟正殿簠 謹按陳祥道禮書祭外神用瓦器宗廟則

當用木乾隆十三年

欽定祭器

太廟正殿簠木質髹以漆塗金四面飾以玉通高四寸六分深二寸六分口縱六寸四分橫八寸底縱五寸一分橫六寸四分蓋高一寸四分口縱橫與器同
上有稜四周縱六寸四分橫八寸花紋同

天壇正位

太廟正殿簋



太廟正殿簋

謹按儀禮疏凡簋皆用木而方鄭康成禮

記注天子飾以玉乾隆十三年

欽定祭器

太廟正殿簋木質髹以漆塗金四面飾以玉通高四寸二

分深二寸一分口徑七寸二分底徑六寸蓋高一

寸八分徑與口徑同上有棱四出高一寸一分花

紋同

天壇正位

太廟正殿簋



太廟正殿籩 謹按乾隆十三年

欽定祭器

太廟正殿籩編竹為之以絹飾裏頂及緣皆髹以漆黃色
口繪雲紋大小同

天壇正位

太廟正殿豆



太廟正殿豆 謹按周禮春官外宗掌宗廟之祭祀佐王

后薦玉豆眡豆籩疏凡王之豆籩皆玉飾之禮記

明堂位殷玉豆方慤云加飾以玉于楬之上也乾

隆十三年

欽定祭器

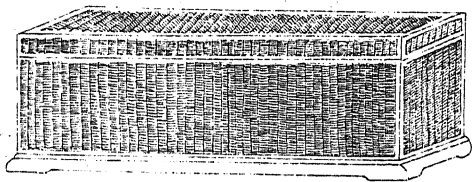
太廟正殿豆木質髹以漆塗金三方飾以玉通高五寸五

分深二寸口徑四寸九分校圍二寸足徑四寸七

分蓋高二寸二分徑與口徑同頂高五分花紋同

天壇正位

太廟正殿篋



太廟正殿篚
謹按乾隆十三年

欽定祭器

太廟正殿篚編竹為之四周髹以漆黃色高五寸縱四寸
九分橫二尺二寸五分足高七分蓋高一寸一分

太廟正殿犧尊



太廟正殿犧尊 謹按周禮春官司尊彝春祠夏禴其朝

踐用兩獻尊禮記禮器犧尊在西注犧周禮作獻
明堂位犧象周尊也王肅注禮犧尊全刻牛形鑿
背為尊乾隆十三年

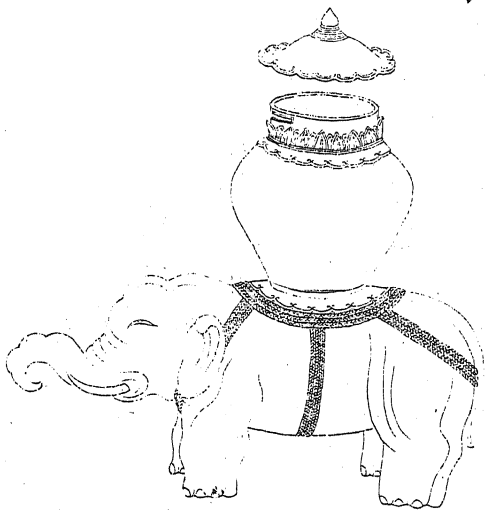
欽定祭器

太廟正殿犧尊範銅為之作犧形尊加其上高四寸八分
口徑三寸三分腹圍一尺三寸五分四面有棱為
回紋夔龍紋底徑二寸六分蓋高二寸一分徑與

口徑同上為垂花紋下為夔龍紋犧高五寸一分
長八寸三分孟夏

時享用之

太廟正殿象尊



太廟正殿象尊

謹按周禮春官司尊彝春祠夏禴其再

獻用兩象尊王肅注禮象尊全刻象形鑿背為尊

乾隆十三年

欽定祭器

太廟正殿象尊範銅為之作象形尊加其上高四寸二分

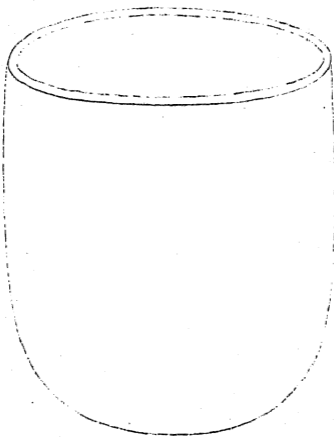
口徑三寸三分為垂雲紋腹圍一尺四寸四分全

素底徑三寸蓋高一寸九分徑四寸象高五寸二

分長七寸一分孟夏

時享用之

太廟正殿著尊



太廟正殿著尊

謹按周禮春官司尊彝秋嘗冬烝其朝

獻用兩著尊注著地無足禮記明堂位著殷尊也

乾隆十三年

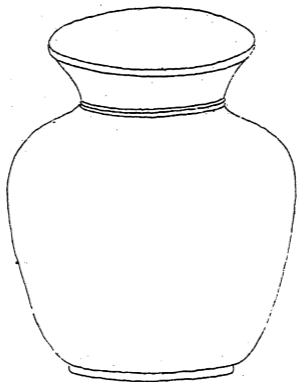
欽定祭器

太廟正殿著尊範銅為之全素高八寸五分深八寸二分

口徑八寸三分底徑六寸八分孟秋

時享用之

太廟正殿壺尊



太廟正殿壺尊 謹按周禮春官司尊彝秋嘗冬烝其饋

獻用兩壺尊注以壺為尊左傳尊以魯壺乾隆十

三年

欽定祭器

太廟正殿壺尊範銅為之全素高八寸四分深七寸九分

口徑五寸二分項圍一尺二寸六分腹圍二尺一

寸九分底徑五寸二分足徑四寸三分孟冬

時享用之

太廟正殿山尊



太廟正殿山尊 謹按周禮春官司尊彝追享朝享其再

獻用兩山尊注山尊山壘也禮記明堂位山壘夏
后氏之尊也賈公彥云壘之於雷字別而同聲雷
起於雲雲出於山故刻而畫之為山雲之形乾隆
十三年

欽定祭器

太廟正殿山尊範銅為之高九寸七分口徑五寸二分頂
圍九寸九分腹圍一尺六寸五分底徑三寸七分

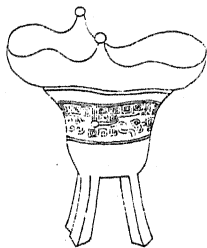
足徑五寸三分四面有棱中為山形旁為雷紋腹
及跗皆為雲紋蓋高二寸四分徑五寸六分亦有
棱如器之飾頂高五分歲暮

禘祭用之

欽定四庫全書

卷二

太廟東廡陶爵



太廟東廡陶爵 謹按乾隆十三年

欽定祭器

太廟東廡陶爵用白色甕通高四寸二分深二寸二分兩
柱高六分三足相距各一寸六分高一寸八分花
紋同

天壇從位

太廟東廡銅



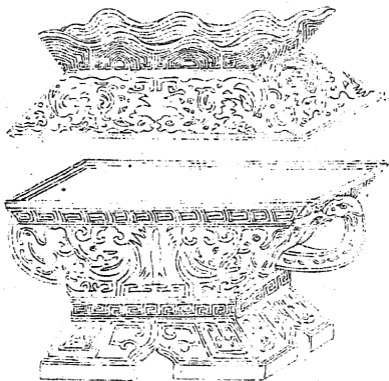
太廟東廡銅 謹按乾隆十三年

欽定祭器

太廟東廡銅範銅為之高四寸一分深四寸口徑五寸一分底徑三寸三分三足高一寸三分蓋高二寸二分三峯高一寸形制花紋同

天壇從位

太廟東廡簋



太廟東廡簠 謹按乾隆十三年

欽定祭器

太廟東廡簠木質髹以漆塗金通高四寸六分深二寸六分口縱六寸四分橫八寸底縱五寸一分橫六寸四分蓋高一寸四分口縱橫與器同上有棱四周縱六寸四分橫八寸形制花紋同

天壇正位

太廟東廡簋



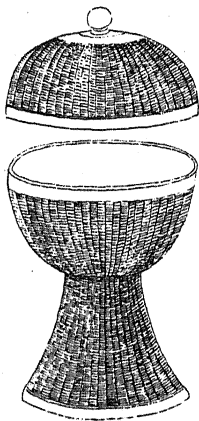
太廟東廡簋 謹按乾隆十三年

欽定祭器

太廟東廡簋木質髹以漆塗金通高四寸二分深二寸一分口徑七寸二分底徑六寸蓋高一寸八分徑與口徑同上有棱四出高一寸一分形制花紋同

天壇正位

太廟東廡簋



太廟東廡籩 謹按乾隆十三年

欽定祭器

太廟東廡籩編竹為之以絹飾裏頂及緣皆髹以漆紅色
通高五寸五分深八分口徑四寸八分足徑四寸
二分蓋高二寸徑與口徑同頂正圓高四分

太廟東廡豆



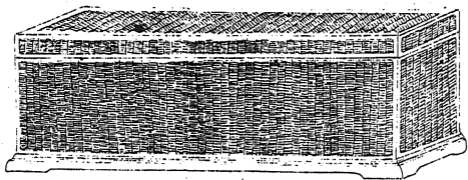
太廟東廡豆 謹按乾隆十三年

欽定祭器

太廟東廡豆木質髹以漆塗金通高五寸五分深二寸口
徑四寸九分校圍二寸足徑四寸七分蓋高二寸
二分徑與口徑同頂高五分形制花紋同

天壇正位

太廟東廡篋

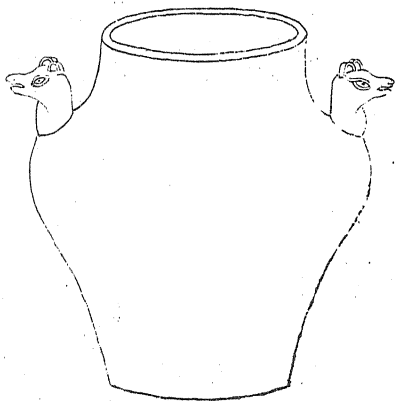


太廟東廡篚 謹按乾隆十三年

欽定祭器

太廟東廡篚編竹為之四周髹以漆紅色高五寸縱五寸
六分橫二尺二寸五分足高一寸蓋高一寸七分

太廟東廡尊



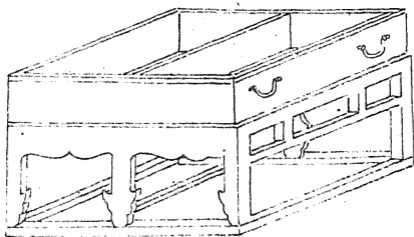
太廟東廡尊 謹按乾隆十三年

欽定祭器

太廟東廡尊用白色甕通高八寸二分口徑四寸七分腹
圍二尺三寸三分底徑四寸足高二分形制同

天壇正位

太廟西廡組

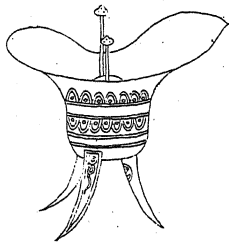


太廟西廡俎 謹按乾隆十三年

欽定祭器

太廟西廡俎以木為之髹以漆紅色中區為二錫裏加蓋
外左右各銅環二六足有跗縱三尺九寸橫二尺
八寸通高二尺七寸有竒實以少牢

奉先殿金爵



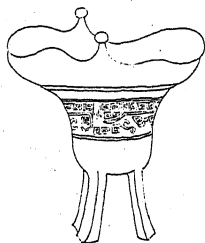
奉先殿金爵 謹按開寶禮親祠太廟酌以玉斝亞獻以

金斝詔飲福惟用金斝乾隆十三年

欽定祭器

奉先殿用金爵通高三寸五分深一寸四分柱高一寸一
分為芝形腹為星紋三足相距各一寸高一寸六
分

文廟正位銅爵



文廟正位銅爵 謹按乾隆十三年

欽定祭器

文廟正位銅爵範銅為之通高四寸六分深二寸三分
兩柱高七分三足相距各一寸五分高二寸形制
花紋同

天壇從位

文廟正位登



文廟正位登 謹按乾隆十三年

欽定祭器

文廟正位登範銅為之通高六寸深二寸口徑四寸九
分校圍六寸九分足徑四寸七分蓋高一寸六分
徑四寸六分頂高三分形制花紋同

天壇正位

文廟正位銅



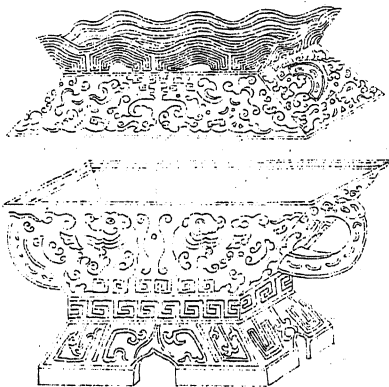
文廟正位鉶 謹按乾隆十三年

欽定祭器

文廟正位鉶範銅為之高四寸一分深四寸口徑五寸
一分底徑三寸三分三足高一寸三分蓋高二寸
二分三峯高一寸形制花紋同

天壇從位

文廟正位簋



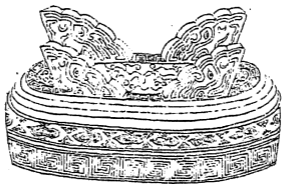
文廟正位簋 謹按乾隆十三年

欽定祭器

文廟正位簋範銅為之通高四寸六分深二寸一分口
縱六寸四分橫八寸底縱五寸一分橫六寸四分
蓋高一寸四分口縱橫與器同上有稜四周縱四
寸一分橫六寸四分形制花紋同

天壇正位

文廟正位簋



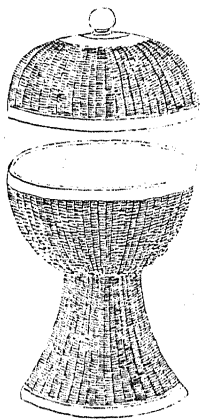
文廟正位簋 謹按乾隆十三年

欽定祭器

文廟正位簋範銅為之通高四寸二分深二寸一分口
徑七寸二分底徑六寸蓋高一寸八分徑與口徑
同上有棱四出高一寸一分形制花紋同

天壇正位

文廟正位簋



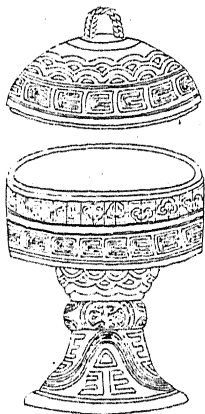
文廟正位籩

謹按乾隆十三年

欽定祭器

文廟正位籩編竹為之以絹飾裏頂及緣皆髹以漆紅色通高五寸四分深八分口徑四寸六分足徑四寸蓋高一寸九分徑與口徑同頂正圓高四分

文廟正位豆



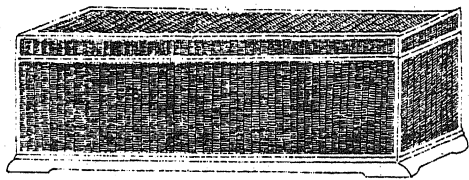
文廟正位豆 謹按乾隆十三年

欽定祭器

文廟正位豆範銅為之通高五寸五分深二寸口徑四寸九分校圍二寸足徑四寸七分蓋高二寸二分徑與口徑同頂高三分形制花紋同

天壇正位

文廟正位篚

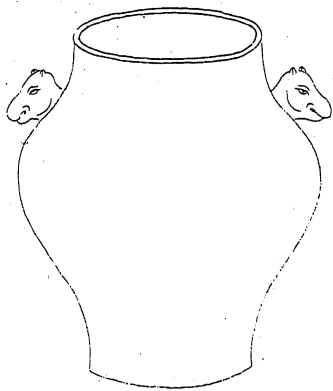


文廟正位篚 謹按乾隆十三年

欽定祭器

文廟正位篚編竹為之四周髹以漆紅色高五寸縱五寸橫二尺二寸五分足高一寸蓋高一寸七分

文廟正位尊



文廟正位尊 謹按乾隆十三年

欽定祭器

文廟正位尊 範銅為之 通高八寸六分 口徑五寸一分 腹圍二尺四寸 底徑四寸六分 形制同

天壇正位

天下第一泉龍王廟邊



天下第一泉龍王廟籩 謹按乾隆十三年

欽定祭器

天下第一泉龍王廟籩範銅為之通高五寸八分深
九分口徑五寸為波紋腹為回紋雲紋底徑四寸
五分蓋高二寸一分為回紋口徑與器同為波紋
頂正圓高五分



皇朝禮器圖式卷二



總校官庶吉士臣侍 朝

校官官助教臣胡予襄

詹錄舉人臣吳之承

繪圖監生臣吳同琦